

**ОСОБЕННОСТИ ОРГАНИЗАЦИИ ДИСТАНЦИОННОЙ
РАБОТЫ
С ИСПОЛЬЗОВАНИЕМ ЦИФРОВЫХ ТЕХНОЛОГИЙ
В СОВРЕМЕННЫХ УСЛОВИЯХ**

doi: 10.25728/coronacrisis.2020.15-petukhov

Информационно-коммуникационные технологии все больше используются в повседневной жизни населением, предприятиями, государством. Создаются различные цифровые базы, библиотеки, системы обучения; информационные технологии используются в различных отраслях, оказываются цифровые услуги как государственными органами, так и различными предприятиями. Для развития цифровой экономики в Российской Федерации была принята национальная программа «Цифровая экономика», целью которой является внедрение различных цифровых технологий и развитие цифровой экономики в Российской Федерации, создание инфраструктуры для ИКТ.

По данным Росстата, в 2018 году 94,0% организаций в Российской Федерации использовали персональные компьютеры, 53,4% – серверы, 63,9% – локальные вычислительные сети и 26,1% «облачные» сервисы. Интернет в своей деятельности использовали 91,1% организаций, в том числе 86,5% – широкополосный доступ, 50,9% организаций имели собственный веб-сайт, 68,6% использовали электронные системы документооборота.

В 2018 году среди населения 72,4% домохозяйств имели персональные компьютеры, 76,6% домохозяйств имели доступ к сети Интернет, 73,2% – к широкополосному доступу к сети Интернет. Сеть Интернет использовали 83,8% населения в возрасте от 15 до 72 лет; в том числе каждый день – 68,8%. Доступ в сеть Интернет может осуществляться как со стационарного компьютера, так и с мобильных устройств.

Число активных абонентов фиксированного широкополосного доступа к сети Интернет в Российской

Федерации в 2018 году составило 21,7 человек на 100 человек населения; число активных абонентов мобильного широкополосного доступа к сети Интернет – 86,2 человек на 100 человек населения.

Использование сети Интернет как организациями, так и населением в различных регионах отличается от среднего значения в Российской Федерации. Наименьший показатель использования сети Интернет в 2018 году среди организаций был в Республике Дагестан (65,7%), Республике Бурятия (76,3%) и Республике Тыва (82,2%); среди населения – в Республике Марий Эл (71,1%), Орловской области (71,7%) и Республике Мордовия (71,8%). Наибольший показатель использования сети Интернет в 2018 году среди организаций был в Республике Ингушетия (100%), г. Москва (98,8%) и Республике Татарстан (97,7%); среди населения – в Чукотском автономном округе (98,3%), Московской области (98,0%), Краснодарском крае (91,3%), Республике Татарстан (91,3%) и Тюменской области (91,3%).

Если сравнить отношение среднего значения использования сети Интернет для 10% российских регионов (приблизительно 8 регионов) с наибольшими значениями к 10% регионов с наименьшими значениями, то для организаций данное соотношение составит 1,2082, для населения – 1,2412.

В целом, с учетом того, что показатели использования ИКТ изменяются, но уже с незначительным значением ежегодного прироста, можно сделать вывод, что на сегодняшний день большинство организаций в Российской Федерации (более 90%) в своей деятельности используют персональные компьютеры и сеть Интернет, более двух третей организаций используют электронный документооборот. Среди населения порядка трех четвертей (более 75%) имеют персональные компьютеры и доступ к сети Интернет, более двух третей населения используют сеть Интернет каждый день; наиболее активно используется мобильный доступ к сети Интернет. Данные показатели немного различаются для регионов Российской Федерации (отклонения в пределах $\pm 20-25\%$) в силу различных причин – в зависимости от возможностей подключения и доступности сети Интернет, места расположения организаций и проживания населения, необходимости использования ИКТ в повседневной деятельности и т.п.

Пандемия коронавируса привела к тому, что в разных странах были приняты различные карантинные меры и в Российской Федерации, в частности, был введен режим самоизоляции. В результате часть предприятий была временно закрыта, часть сотрудников была переведена на удаленный режим работы, образовательные учреждения перешли на дистанционный формат обучения. В зависимости от вида экономической деятельности, для предприятий и организаций существует возможность использовать удаленный режим работы в той или иной мере; для части предприятий, особенно в сфере производства, на такой режим работы могут перейти только некоторые службы, обслуживающие производственный процесс предприятия.

Режим самоизоляции, действующий в Российской Федерации во время пандемии коронавируса, приведший к тому, что часть работников организаций была переведена на дистанционный режим работы, показал возможности удаленной работы и выявил проблемы и особенности в организации такой работы для сотрудников и готовность предприятий применять современные цифровые технологии в своей деятельности. Основные проблемы в организации дистанционной работы таковы.

1. Возможность для работника работать дистанционно. Не каждый сотрудник предприятия может работать удаленно, но и с теми, кто может работать дистанционно, могут возникать некоторые проблемы – например, при организации электронного документооборота если не все документы, поступающие в организацию, будут в электронном виде, возникает проблема их оцифровки и отправки непосредственному исполнителю, работающему на удаленке.

2. Оснащение удаленного рабочего места. Для дистанционной работы необходимо наличие персонального компьютера, оргтехники, средств связи, компьютерных программ, отвечающих определенным требованиям, необходимым для работы, а также создание условий для обеспечения работоспособности ПК и средств связи. Для этого нужно обеспечение всем необходимым работника – или офисным оборудованием, или наличием у самого работника такого

оборудования, а также организации в случае необходимости их сервисного обслуживания и ремонта.

3. Коммуникации для удаленной работы. Для удаленной работы необходимо наличие сети Интернет, сотовой связи, причем требуется соблюдение их определенных минимально допустимых параметров – скорости интернета и зоны покрытия сети; возможность организации локальной сети, использование стационарного телефона (при его наличии). В случае организации работы через сеть Интернет (мобильную или фиксированную) возрастает нагрузка на сеть Интернет, на телефонную сеть (мобильную и фиксированную), а также на электрическую сеть, что может приводить к сбоям в работе.

4. Организация рабочего места. Для эффективной работы у работника на дому должно быть организовано рабочее место, удовлетворяющее его функциям на предприятии: определенное пространство, стол для оргтехники и документов, необходимое освещение, средства связи и т.п. Напр. средняя площадь однокомнатной квартиры в Российской Федерации составляет порядка 30-45 м², и при проживании в ней семьи из трех человек может быть недостаточно пространства для организации рабочего места. Современные квартиры-студии бывают площадью менее 25-30 м², и даже при проживании в ней одного человека могут возникнуть определенные трудности в организации рабочего пространства, поскольку в той же студии нужно отвести место для организации функциональных зон иного назначения (спальное место, например).

5. Влияние внешних условий. Разница в условиях «дом» – «работа» может оказывать определенное влияние как на работника, так и на эффективность его работы:

- режим работы – домашняя обстановка может вносить элемент расслабленности, нарушения трудовой дисциплины, неправильного планирования рабочего времени;

- отвлечение от работы – различные отвлекающие факторы (домашние дела, родственники, дети, домашние питомцы и т.п.) могут снижать сосредоточенность на рабочей деятельности;

- отсутствие живого общения в процессе работы – недостаток общения с коллегами (т.н. «перекуры», кофе-паузы и т.п.) может создавать некоторую разобщенность трудового коллектива; для некоторых работников требуется постоянное

присутствие коллег, их визуальная поддержка, чего не может заменить никакая телекоммуникационная связь.

С другой стороны, руководство организации переходит на другой вариант коммуникации между сотрудниками, особенно, если часть работает удаленно, а часть – непосредственно на предприятии, то в некотором роде теряется общая связь, появляются элементы разобщенности, возникает необходимость изменения видов контроля своих работников. С позиции руководства происходит переосмысление организации рабочего процесса, и возможна оптимизация и сокращение численности персонала, которая может быть следствием неправильной оценки качества работы каждого сотрудника, особенно работающего на удаленке.

Дистанционный вариант работы на предприятии можно рассмотреть в сравнении с обучением в вузе. В вузах практикуется применение различных форм обучения – очной, очно-заочной, заочной, с использованием дистанционных технологий. В процессе обучения происходят различные занятия со студентами – лекции, семинары, практические и лабораторные работы и также осуществляется контроль усвоения программ предметов в виде зачетов, экзаменов, курсовых работ. Помимо аудиторных занятий, студенты сами организуют свою самостоятельную работу и выполнение полученных заданий; больше всего самостоятельной работой загружены студенты заочной и дистанционной формы обучения. Завершением процесса освоения дисциплины является прохождение итогового контроля, в ходе которого студенты демонстрируют свой уровень знаний. Но вместе с тем, для дистанционного обучения, в ходе которого студенты сдают зачеты и экзамены дистанционно, с применением цифровых технологий, в большинстве случаев итоговая аттестация (государственный экзамен, защита выпускной квалификационной работы) проходит уже непосредственно в очной форме, в виде контакта с экзаменационной (аттестационной) комиссией.

Организация дистанционной работы похожа на организацию дистанционного обучения – работник выполняет свои должностные обязанности, самостоятельно организует свое рабочее время, получает определенные задания, и в дальнейшем отчитывается своему руководству. В отличие от процесса

обучения, где освоение одного предмета может занимать один или несколько семестров, выполнение работы персоналом и отчет о ней может осуществляться в более короткие сроки – от нескольких часов до нескольких дней.

Использование цифровых технологий, удаленная работа, при возможности ее использования на предприятии, позволяет привлекать нужных специалистов, не только проживающих на некотором удалении от предприятия, но и проживающих в других регионах. Городские жители находятся в более выгодных условиях по сравнению с сельскими жителями, и для них поиск работы, сама работа (на предприятии и удаленная) более доступна, но в случае с сельскими жителями надо иметь в виду некоторые особенности:

- условия для применения дистанционной работы – в некоторых сельских населенных пунктах (особенно с малым числом жителей) может не быть возможности стационарного подключения к широкополосному доступу к сети Интернет, также могут существовать проблемы с сотовой связью, возможны отключения электроэнергии и т.п.;

- наличие специалистов нужного уровня – как правило, в сельской местности нет высших учебных заведений, готовящих требуемых специалистов, также возможно, есть проблемы с предприятиями, на которых, в дальнейшем, выпускники вузов могут получить опыт практической деятельности.

По состоянию на 2018 год, городское население в Российской Федерации составляет 74,6%, уровень занятости населения – 59,8%, уровень безработицы среди населения – 4,8%. Для городских и сельских жителей эти данные различаются: среди городского населения уровень занятости составляет 61,8%, среди сельского – 53,9%, уровень безработицы среди городского населения – 4,0%, среди сельского – 7,3%. Для городских жителей уровень занятости выше и уровень безработицы ниже, чем для сельских жителей. А с учетом того, что в состав безработных входит 64,7% жителей городов и 35,3% жителей села, то напрашивается вывод о том, что большая часть сельского населения представляет собой неработающих лиц старшего возраста.

Проблемы сельского населения в поиске работы, получении образования способствуют миграции сельского населения в

города, тем самым усугубляя положение – на селе остается все больше неработающих пенсионеров, основными источниками дохода для которых являются пенсия и приусадебное хозяйство.

Проблемы, касающиеся поиска работы и безработицы, существуют и в городах, но уже в меньшей степени. На 2018 год в Российской Федерации средний возраст занятого составляет 41,1 года, безработного – 36,1 года. Среди различных возрастных групп населения больше всего занятых среди лиц 30-39 лет – 28,7% от общего числа лиц 30-39 лет; больше всего безработных среди лиц 20-29 лет – 34,5%. Число безработных среди различных возрастных групп больше всего среди молодежи (возраст 20-29 лет), и в дальнейшем, с увеличением возраста доля безработных уменьшается (рис. 1).

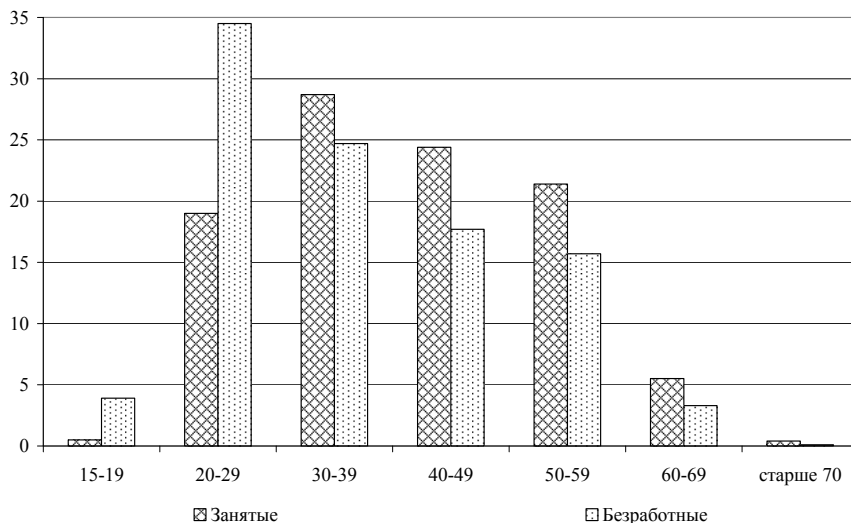


Рис. 1. Состав занятого населения и безработных по возрастным группам в Российской Федерации в 2018 году, % от общего числа.

Режим самоизоляции и переход части работников организаций на дистанционную работу с использованием ИКТ явился своеобразной тренировкой по внедрению цифровых технологий и удаленной работы для некоторых категорий персонала предприятий. Молодежь, сталкивающаяся практически

с детских лет с различными средствами коммуникации, сетью Интернет, лучше адаптируется к таким условиям. Но отсутствие опыта и в некоторых случаях необходимого образования, а также увеличение пенсионного возраста (что создает определенные проблемы в освобождении рабочих мест, занимаемых лицами предпенсионного возраста) создают для молодых кадров сложности в поиске работы.

Различные кризисные явления в экономике, в том числе и вызванные пандемией коронавируса, негативно сказываются на работе предприятий, на ситуации на рынке труда, приводя к банкротству некоторой части предприятий, к оптимизации не только самого производства, но и сокращению и оптимизации персонала предприятия. В первую очередь в такой ситуации востребованы лица, имеющие необходимое образование и опыт работы, умеющие адаптироваться к изменяющимся условиям внешней среды, умеющие эффективно использовать цифровые технологии в своей деятельности. Под такие требования в первую очередь подпадают лица среднего возраста (30-39 лет), среди которых доля занятых наибольшая по сравнению с другими возрастными группами.

Переход к цифровой экономике предполагает использование дистанционной, удаленной работы на предприятиях, для чего важно уже в современных условиях создавать условия для внедрения таких видов занятости, для подготовки и переподготовки кадров, умеющих эффективно использовать ИКТ в своей работе. Важная роль в переходе к цифровой экономике принадлежит государству и предприятиям, но и многое зависит от персонала предприятия, от его готовности осваивать и применять новые технологии в своей работе, от желания постоянно повышать уровень своего образования, совершенствовать свои знания и умения. Переход части работников на дистанционную работу с использованием цифровых технологий является вопросом времени, но уже сейчас необходимо создавать все условия для такого перехода, уже сейчас предпринимать попытки внедрения удаленного режима работы.