

## Миграция в города и ее влияние на инновационную активность предприятий

---

DOI: <http://doi.org/10.34981/Lab-67.2020.innovconf.26-petukhov>

Размещение населения по территории Российской Федерации неравномерно, существуют регионы с низкой плотностью населения (менее 5 человек на 1 км<sup>2</sup>), также экономическое развитие и уровень жизни в регионах различен, что оказывает влияние на выбор места проживания. Для населения важную роль играет уровень заработных плат, наличие инфраструктуры, объектов социальной сферы и т.п. Кроме этого, миграция населения может быть обусловлена и другими причинами: плохим климатом, желанием переехать в другой регион, поближе к родственникам и т.п. Для части населения, особенно для молодежи и жителей села переезд в город может быть продиктован необходимостью получения высшего образования в вузе, которые, как правило, расположены в городах. Получение высшего образования может являться стартом трудовой карьеры и причиной миграции в другой регион [3, 8].

По состоянию на 2017 год, основное направление миграции в Российской Федерации (суммарно более 80%) представляет собой миграцию внутри региона проживания или в другой (соседний) регион [1, 2]. Внутрорегиональная миграция связана в первую очередь с тем, что в сельской местности гораздо сложнее найти работу, уровень заработных плат на селе ниже, чем в городе, безработица выше, и для обеспечения себя и семьи трудоспособное население ищет работу в ближайших городах или в административном центре региона. Такая работа может предполагать постоянную миграцию в город или же ежедневные поездки (при условии близкого расположения города); возможен также вахтовый метод работы, который применим и в случае работы в другом регионе. Порядка 11% от общей численности мигрантов в 2017 году составляли прибывшие из стран СНГ, менее 1,5% – из стран дальнего зарубежья (рисунок 1).

В 2013-2017 гг. происходит ежегодное уменьшение внутререгиональной миграции населения в абсолютных показателях, а вот уровень миграции между регионами увеличивается, и в 2017 году более 2,1 млн. человек поменяло место жительства на другой регион (рисунок 2).

В последние годы ежегодно в Российскую Федерацию прибывает порядка 500-550 тыс. мигрантов из стран СНГ и 60-65 тыс. из стран дальнего зарубежья. Из Российской Федерации выезжает в страны СНГ порядка 250-350 тыс. человек, в страны дальнего зарубежья – порядка 50-60 тыс. человек (рисунок 3). В целом, миграционный прирост населения в Российской Федерации из стран СНГ и дальнего зарубежья имеет положительное

значение и в последние годы находится на уровне 200-300 тыс. человек ежегодно.

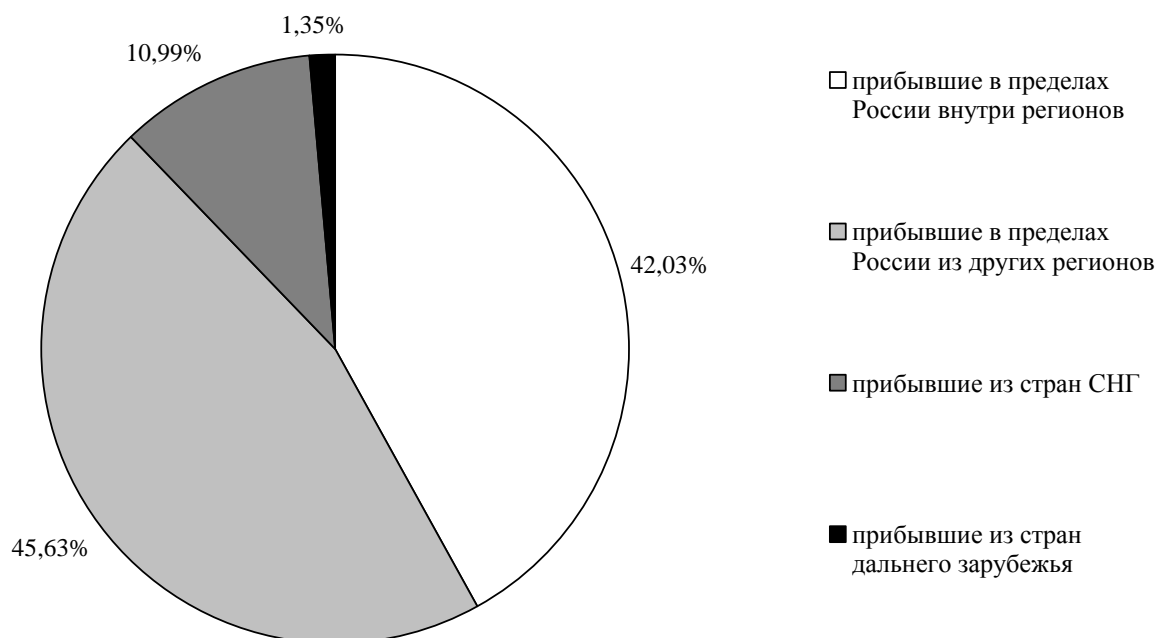


Рис. 1. Структура прибывших мигрантов в Российскую Федерацию в 2017 году, %

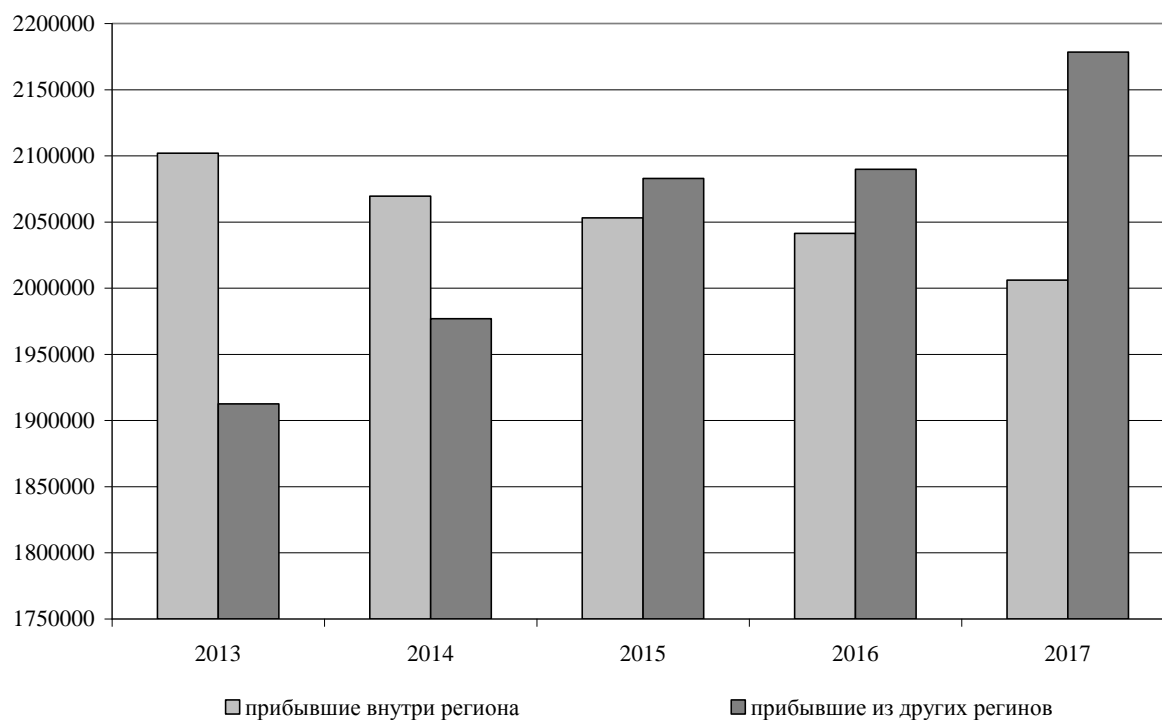


Рис. 2. Миграция населения в пределах Российской Федерации в 2013-2017 гг., человек

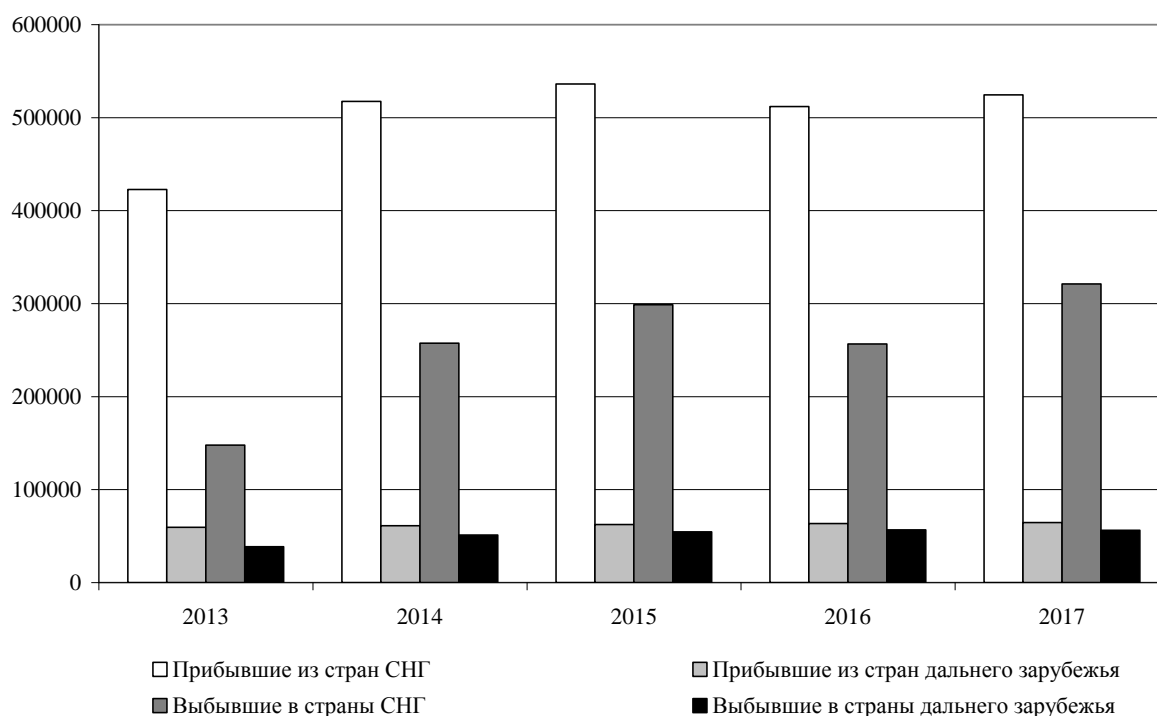


Рис. 3. Миграция населения за пределы Российской Федерации в 2013-2017 гг., человек

Соотношение между прибывшими и выбывшими в страны СНГ находится приблизительно на одном уровне, а число мигрантов, прибывших и выбывших в дальнее зарубежье, ежегодно увеличивается, причем ежегодное увеличение числа выбывших имеет в среднем более высокий темп роста, чем число прибывших в Российскую Федерацию.

Состав мигрантов, перемещающихся внутри и между регионами разнообразен: это могут быть и дети, и лица преклонного возраста. Мигранты трудоспособного возраста могут иметь различную квалификацию и различный уровень подготовки и при переезде в другое место (или заранее) занимаются поиском будущего места работы. Дальнейшее трудоустройство на новом месте может осуществляться по предыдущей специальности или новой, посредством переквалификации; как правило, высококвалифицированные специалисты, продолжают работу по специальности и могут принести большую пользу своему работодателю. Возможна ситуация, когда сложно найти работу по имеющейся специальности, и для дальнейшего проживания в новом регионе возможно трудоустройство на другую специальность, не требующую специальной подготовки, низкоквалифицированную и низкооплачиваемую [6].

Вместе с тем, часть мигрантов может обладать необходимым уровнем подготовки, иметь определенные знания, умения и навыки, которые будут применены для дальнейшей работы, тем самым повышая эффективность деятельности предприятия, позволяя ему, используя опыт мигранта,

внедрять и эксплуатировать инновационные технологии и технику. Миграция специалистов внутри Российской Федерации имеет как положительное, так и отрицательное влияние на регион: специалисты уезжают из региона, тем самым вызывая нехватку таких специалистов, но при их переизбытке позволяя трудоустроить «излишки» высококвалифицированных кадров [5]. Также мигранты-специалисты могут попасть в регион, где есть востребованность в таких специалистах и их недостаточно (но возможна и обратная ситуация, когда в регионе миграции их может быть больше, чем требуется). Также одной из проблем миграции специалистов является «утечка мозгов», но эта проблема сильнее сказывается в масштабах страны при миграции граждан за рубеж.

В большинстве случаев конечным направлением миграции являются города, которые обладают большей миграционной привлекательностью; миграция в города осуществляется как из сельской местности, так и из других городов. Число городских жителей в Российской Федерации ежегодно увеличивается, и на конец 2017 года составляет 74,4% от общей численности населения. Наибольшая численность городского населения (за исключением трех городов федерального значения – г. Москва, г. Санкт-Петербург и г. Севастополь) в 2017 году была в Магаданской области – 95,9% и в Мурманской области – 92,3%. Меньше всего – 29,0% от общей численности жителей – проживает в городах Республики Алтай и 34,9% - в городах Чеченской Республики. В остальных регионах Российской Федерации число городских жителей находится в пределах от 42% до 86% от общей численности населения региона.

На рисунке 4 показан коэффициент миграционного прироста на 10000 человек населения в регионах Российской Федерации в 2017 году, регионы выстроены по оси абсцисс в порядке увеличения численности городского населения. Также на графике показаны значение для Российской Федерации в целом: вертикальная линия – число городских жителей (74,4% от общей численности населения) и горизонтальная линия – коэффициент миграционного прироста (14 человек на 10000 человек населения).

Почти в двух третях российских регионов коэффициент миграционного прироста имеет отрицательное значение, для большинства регионов изменения коэффициента составляют  $\pm 50$  человек в расчете на 10000 человек населения. Менее  $-50$  человек на 10000 человек населения коэффициент миграционного прироста был в Чукотском автономном округе (-132), Еврейской автономной области (-119), Республике Коми (-112), Республике Калмыкия (-97), Магаданской области (-97), Забайкальском крае (-74), Архангельской области (-96), Курганской области (-60) и Омской области (-50).

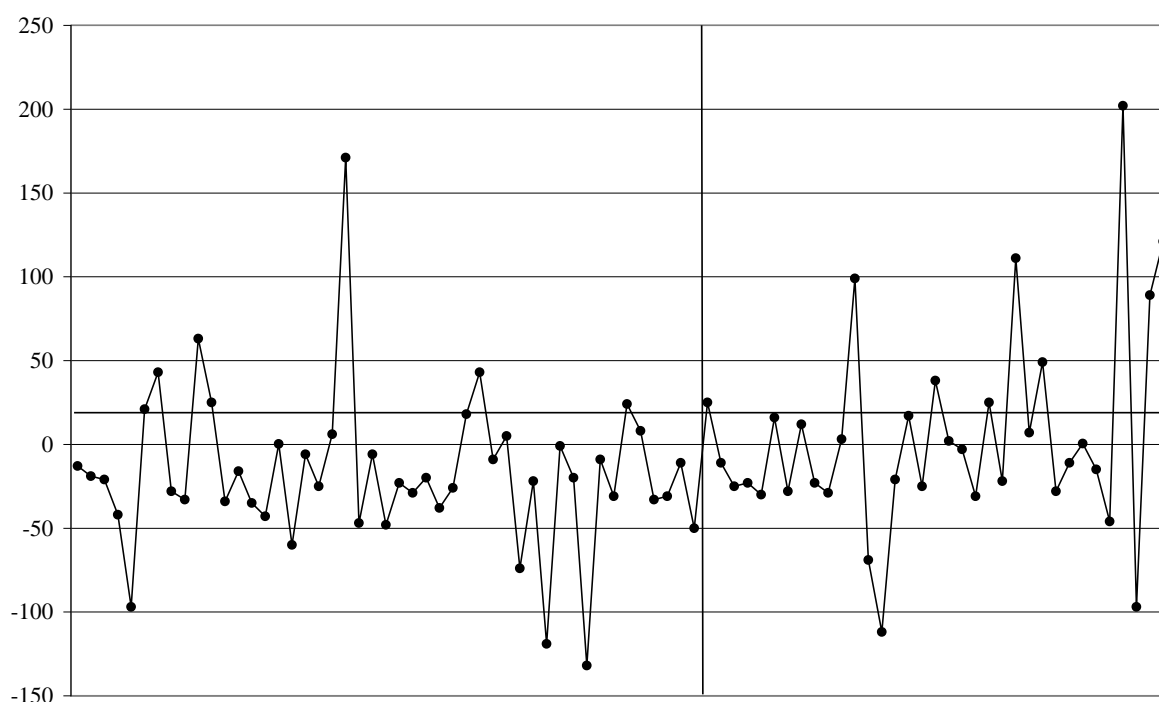


Рис. 4. Коэффициент миграционного прироста на 10000 человек населения в регионах Российской Федерации в 2017 году в зависимости от доли городского населения в общей численности (в порядке возрастания); для Российской Федерации: вертикальная линия – доля городского населения в РФ в целом (74,4%), горизонтальная линия – коэффициент миграционного прироста на 10000 человек населения (14)

Наибольшей миграционной привлекательностью в 2017 году (коэффициент миграционного прироста населения на 10000 человек населения был более 50) пользовались три города федерального значения – г. Москва (89), г. Санкт-Петербург (121) и г. Севастополь (202), а также Краснодарский край (63), Калининградская область (99), Московская область (111) и Ленинградская область (171).

Необходимо иметь в виду, что ежегодно коэффициент миграционного прироста населения может меняться вследствие различных причин, но в большинстве случаев в регионах, имеющих наибольшие или наименьшие его значения, может меняться общий уровень, хотя они по-прежнему будут иметь наибольшую или наименьшую миграционную привлекательность. В регионах, имеющих среднее значение, коэффициент миграционного прироста ежегодно в своем изменении может иметь как положительное, так и отрицательное значение.

На рисунке 5 показана инновационная активность предприятий в регионах Российской Федерации в порядке увеличения коэффициента миграционного прироста в расчете на 10000 человек населения, вертикальная линия делит показания коэффициента миграционного прироста на положительные и отрицательные значения.

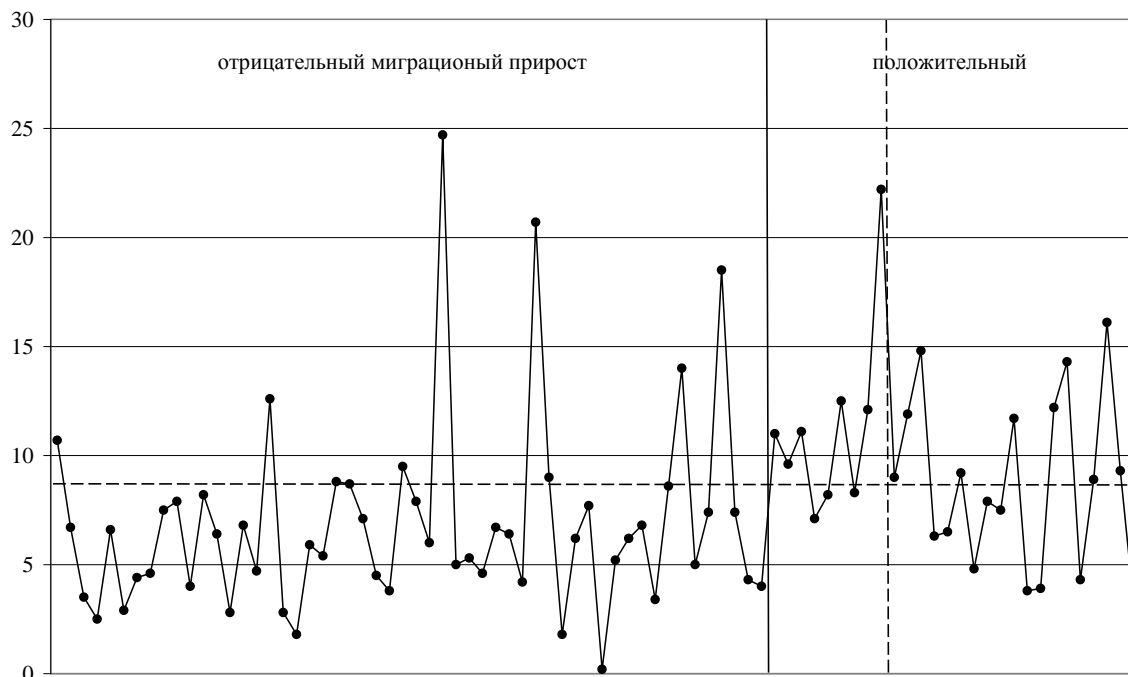


Рис. 5. Инновационная активность предприятий в регионах Российской Федерации в 2017 году в зависимости от величины коэффициента миграционного прироста на 10000 человек населения (регионы расположены по оси абсцисс в порядке возрастания, сплошная вертикальная линия показывает разделение значений на положительные и отрицательные); для Российской Федерации штриховые линии: вертикальная — коэффициент миграционного прироста на 10000 человек населения (14), горизонтальная линия — инновационная активность предприятий (8,5%), %

Значение коэффициента миграционного прироста населения и инновационной активности для Российской Федерации показаны штриховыми линиями — соответственно вертикальной и горизонтальной. Для Российской Федерации в целом, в 2017 году миграционный прирост населения составил 14 человек на 10000 человек населения; инновационная активность предприятий была равна 8,5%.

Для регионов Российской Федерации, имеющих положительный коэффициент миграционного прироста (от 0 до 20 человек в расчете на 10000 человек населения) наблюдается достаточно высокий уровень инновационной активности предприятий (от 7% до 15%), но, в дальнейшем, с увеличением коэффициента миграционного прироста, для пяти регионов инновационная активность предприятий имеет значение менее 5%: для Республики Ингушетия (коэффициент миграционного прироста равен 25 человек на 10000 человек населения), Республики Крым (43), Сахалинской области (49), Калининградской области (99) и г. Севастополь (202).

На рисунке 6 показано изменение инновационной активности предприятий в регионах Российской Федерации в 2017 году в порядке возрастания численности городского населения, также на графике показано значение для Российской Федерации — вертикальная линия (74,4%) — городское население, горизонтальная линия (8,5%) — инновационная активность

предприятий. Для регионов с низким уровнем городского населения (не более 50%) инновационная активность предприятий не превышает 4-5%, для отдельных регионов – 7%, также для большинства регионов с низкой долей городского населения в общей численности населения просматривается прямая зависимость между инновационной активностью предприятий и численностью городского населения.

Изменение инновационной активности предприятий и городского населения в зависимости от увеличения коэффициента миграционного прироста населения на 10000 человек в регионах Российской Федерации в 2017 году показано на рисунке 7. Вертикальная линия делит значения коэффициента на положительные и отрицательные; штриховая линия показывает значение для Российской Федерации в целом. Горизонтальные линии показывают значения для Российской Федерации: штриховая – городское население, штрихпунктирная – инновационная активность предприятий. На рисунке 7 сложно выделить общие тенденции и взаимосвязи между инновационной активностью предприятий, городским населением и миграционным приростом населения, но в целом напрашивается вывод о том, что регионы, имеющие положительные значения коэффициента миграционного прироста, в большинстве случаев имеют показатель инновационной активности и уровень городского населения выше среднероссийского значения.

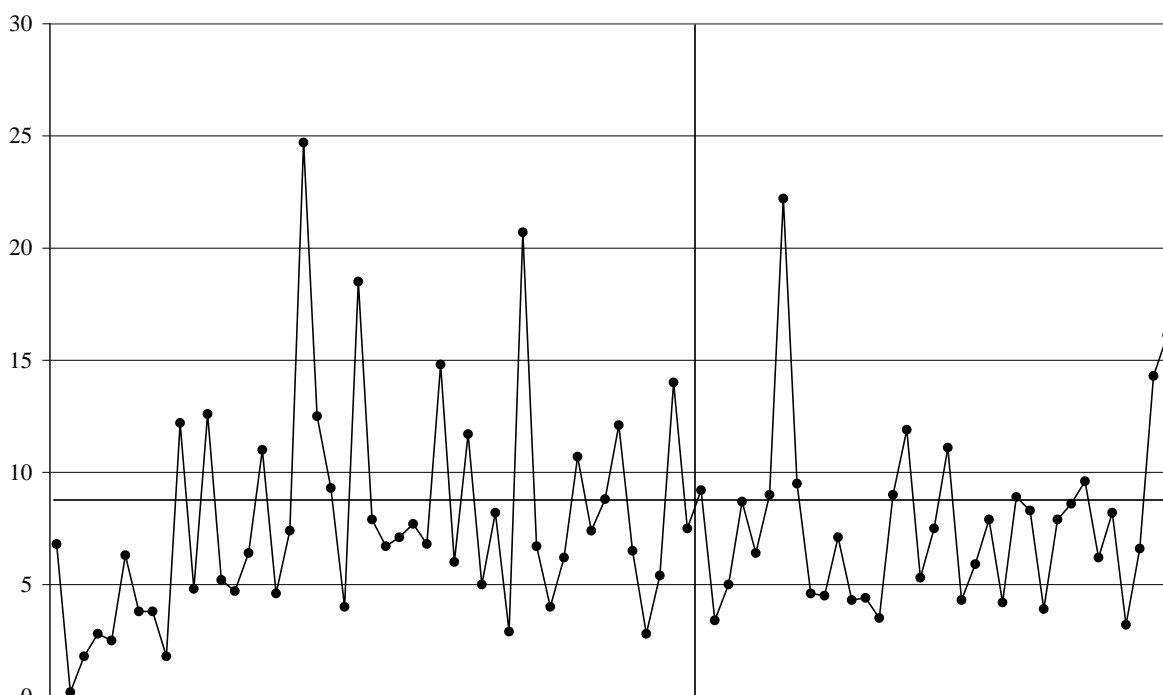


Рис. 6. Инновационная активность предприятий в регионах Российской Федерации в 2017 году в зависимости от доли городского населения в общей численности населения (регионы расположены по оси абсцисс в порядке возрастания доли городского населения), для Российской Федерации: вертикальная линия – городское население (74,4%), горизонтальная линия – инновационная активность предприятий (8,5%), %

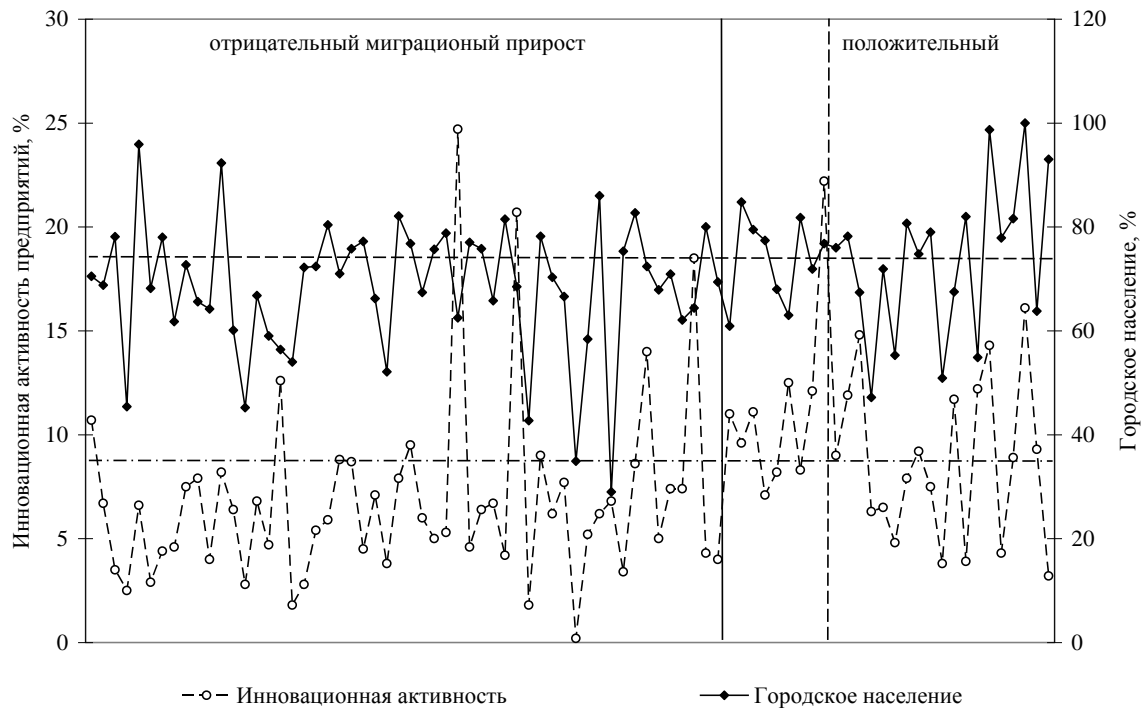


Рис. 7. Инновационная активность (левая шкала) и городское население (правая шкала) регионов в зависимости от коэффициента миграционного прироста на 10000 населения (регионы расположены по оси абсцисс в порядке возрастания коэффициента миграционного прироста, сплошная вертикальная линия показывает разделение значений на положительные и отрицательные); вертикальная штриховая линия — коэффициент миграционного прироста на 10000 человек населения для Российской Федерации в целом (14); горизонтальные линии — значения для Российской Федерации: штриховая — городское население (74,4%), штрихпунктирная — инновационная активность предприятий (8,5%), %

В целом, города имеют большую миграционную привлекательность, и население Российской Федерации в большинстве случаев выбирает города для миграции. В городах имеется больше возможностей для реализации трудового потенциала, также в большинстве регионов с высоким показателем инновационной активности предприятий численность городского населения выше среднероссийского значения [4].

Независимо от причин, население будет мигрировать как внутри региона, так и между регионами, но при сильном неравенстве экономического развития миграционные потоки будут направлены в несколько регионов, наиболее привлекательных, тем самым ухудшая положение остальных. В процессе миграции не только уменьшается численность трудоспособного населения, но также уменьшается количество квалифицированных специалистов, необходимых для нормальной работы предприятий региона [7]. Создание условий для работы в регионах, для развития экономики и предпринимательства, развитие инфраструктуры позволят уменьшить величину миграционных потоков, тем самым снижая различия между регио-



нами, создавая условия для реализации потенциальных возможностей населения и предприятий в своих регионах.

### Литература

1. Регионы России. Социально-экономические показатели. 2019: Стат. сб. / Росстат. – М., 2019.
2. Социальное положение и уровень жизни населения России. 2019: Стат.сб. / Росстат. – М., 2019.
3. Петухов Н.А., Нижегородцев Р.М. Инновационная активность предприятий и стратегия приоткрытых инноваций. – М.: ТОРУС ПРЕСС, 2016.
4. Петухов Н.А. Города-мегаполисы в Российской Федерации и регионы их расположения: статистический анализ: Научная монография. – М.: ООО «НИПКЦ Восход-А», 2018.
5. Петухов Н.А. Особенности миграции сельского населения в города// Проблемы обеспечения конкурентоспособности АПК России и стран СНГ: экономика, управление: материалы Всероссийской научно-практической конференции с международным участием / Под общ. ред. Г.М. Залозной, Т.Н. Лариной, П.И. Огородникова. – Оренбург: ООО «Типография «АГЕНТСТВО ПРЕССА», 2019.
6. Петухов Н.А. Население как фактор регионального экономического развития. // Друкерровский вестник. 2019. № 2.
7. Петухов Н.А. Влияние городов на экономику регионов// Проблемы социально-экономического развития АПК и сельских территорий: материалы Всероссийской научно-практической конференции с международным участием, посвященной 55-летию экономического факультета Оренбургского ГАУ / Под общ. ред. Г.М. Залозной, Т.Н. Лариной. – Оренбург: Издательский центр ОГАУ, 2018.
8. Нижегородцев Р.М. Трудовая миграция как инструмент повышения качества человеческого капитала // Известия Уральского государственного экономического университета. 2014. № 3. – С. 6-10.